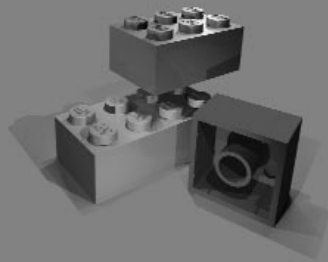


constructive™



LOCO™



Handleiding

# Inhoudsopgave

- |   |   |
|---|---|
| 3 Welkom                                    | 16 Kaarten  |
| 4 LEGO LOCO installeren                     | Postkantoor   |
| 5 LOCO starten                              | Kaarten ontvangen en opslaan                            |
| 6 LEGO LOCO spelen                          | Kaartenalbum  |
| De speelgoedkist                            | Kaartenatelier  |
| Vakken                                      | 22 Spelmodes  |
| Gummetje                                    | Eén speler  |
| Inladen/opslaan                             | <b>Internationale kaarten</b>                           |
| Treinen laten rijden                        | Nationale spelmode                                      |
| Wissels, seinpalen enz.                     | Schermb beveiliging                                     |
| Zoomboxen                                   | Uitgebreide aanwijzingen voor het versturen van kaarten |
| Vergrootglas                                | 34 Paaseieren   |
| Mannetjes oppakken                          | 35 Credits  |
| Mannetjes opdrachten geven: de opdrachtmode | 35 Copyright  |
|   | 35 Epilepsiewaarschuwing                                |



## Welkom

Hallo, welkom bij LEGO LOCO! Ik ben de stationschef en ik zorg ervoor dat alle LEGO treinen op tijd rijden en dat de passagiers tevreden zijn.



Jij moet als een leerling-stationschef je eigen spoorlijn ontwerpen en een levendige LEGO wereld bouwen. Deze mooie LEGO LOCO handleiding is daarbij een steuntje in de rug.



Bouw met LEGO LOCO de mooiste treinset op je computer die je je kunt voorstellen! Je kunt je eigen spoorlijnen en steden aanleggen en vele verschillende LEGO onderdelen gebruiken ... en kijk dan hoe ze tot leven komen!

Met wissels en seinpalen kun je je treinen besturen, terwijl ze van station tot station rijden en de mannetjes tussen de verschillende door jou gebouwde steden vervoeren. Je creatie groeit als je er dingen aan toevoegt, en gaandeweg zul je genoeg verrassingen tegenkomen, zoals verborgen gebeurtenissen en nieuwe opwindende onderdelen.



# LEGO LOCO installeren

Je moet voordat je LEGO LOCO op je PC kunt spelen eerst wat dingen van de CD-ROM kopiëren, maar maak je geen zorgen: we hebben het gemakkelijk gemaakt...

Auto run: zorg ervoor dat Windows 95 draait en doe de LEGO LOCO cd in je cd-rom station. Nu moet het installatieprogramma automatisch starten. Je krijgt een paar vragen over hoe de bestanden moeten worden gekopieerd. Klik op de VOLGENDE-knop om het programma voor jou te laten beslissen. Dit programma stelt dan alles in dat je nodig hebt om LEGO LOCO te spelen.

Je moet DirectX op je computer hebben geïnstalleerd. Als je het niet zeker weet is het het veiligste om te antwoorden met JA als er gevraagd wordt of je DirectX wilt installeren.

In sommige gevallen start het Auto run programma niet automatisch. Als dit het geval is, kun je het programma zelf opstarten.

- Dubbelklik met de linker muisknop op het bureaublad van Windows 95 op het pictogram 'Deze computer'. Er verschijnt dan een venster met al je stations waaronder je cd-rom drive.
- Klik met de rechter muisknop op het pictogram van de cd-rom drive (dit is meestal station D, maar dat kan op jouw computer anders zijn). Nu verschijnt er een lijst met opties (zie de handleiding van Windows 95), en kies VERKENNEN.
- Als je op VERKENNEN hebt gedrukt toont het venster de inhoud van de CD. Dubbelklik met de linker muisknop op het pictogram SETUPEXE.

# LOCO starten

Start LEGO LOCO door op START in de linker onderhoek van je scherm te klikken, kies PROGRAMMA'S en daarna LEGO Media. Klik dan op 'LEGO LOCO'.

Als LOCO start krijg je een kort intro te zien. Druk op een toets, of klik op een muisknop om de LOCO wereld binnen te gaan. Nu zie je het beginscherm.



Klik op de knop met één stationschef, en bevestig je keuze van de spelmode één speler door op het vinkje te klikken.



Als je op de knop met twee stationschefs klikt, start je de multiplayer spelmode. Dit wordt later besproken in hoofdstuk 6) Nationale spelmode



Als je op de knop met het plaatje van een deur klikt wordt LOCO afgesloten.

Als je je keuze hebt gemaakt en op OK hebt geklikt, wordt LOCO ingeladen. Zodra het balkje niet meer verloopt, is LOCO ingeladen. Druk op een toets of klik op een muisknop. Er wordt een standaard lay-out ingeladen. Je kunt hier dan mee spelen of de lay-out bewerken.

# LEGO LOCO spelen

Er zijn twee spelmoden in LEGO LOCO. Als de speelgoedkist open is, staat LOCO in de spelmode 'Bewerken'. Je kunt dan onderdelen plaatsen, verplaatsen of bestaande onderdelen verwijderen en je kunt de lay-out wijzigen. Als de speelgoedkist dicht is, staat LOCO in de spelmode 'Spelen'. De door jou gemaakte lay-out komt tot leven en je kunt met alle leuke dingen in je nieuwe wereld spelen.

## De speelgoedkist.



In de linker bovenhoek van het scherm zie je je LEGO speelgoedkist. In deze speelgoedkist zit alles wat je nodig hebt om je eigen wereld te maken.



Klik met de linker muisknop op het blauwe handvat van de speelgoedkist om hem op te pakken en te verplaatsen. Klik opnieuw om hem neer te zetten.



Klik met de linker muisknop ergens op de speelgoedkist om hem open te maken.



Er zitten verschillende knoppen in de speelgoedkist. Met de knoppen in de bovenste helft krijg je toegang tot alles wat je nodig hebt om je eigen lay-out te maken. Als je met de linker muisknop op deze knoppen (gebouwen, landschap, rails) klikt, verschijnt er een vak met alle dingen van dat type die je kunt gebruiken.

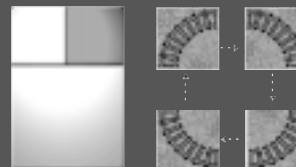
## Vakken



Om een van deze onderdelen te plaatsen, moet je op erop klikken om het op te pakken. Nu kun je het onderdeel neerzetten op de plaats waar je het wilt hebben. Klik nog een keer op de muisknop om het onderdeel neer te zetten!

**N.B.: Je kunt tunnels alleen aan de rand van het scherm plaatsen.**

Klik met de rechter muisknop om het onderdeel te draaien.



## Gummetje

Je kunt dingen die je niet leuk vindt met je gummetje verwijderen!





## Inladen / opslaan



Klik op de knop met het schijfje erop om de huidige lay-out in te laden of op te slaan.

Dan verschijnt het volgende.



Met deze knop kun je je lay-out opslaan.



Met deze knop kun je een eerder opgeslagen lay-out inladen.

Typ bij het opslaan een naam voor je lay-out in, en druk daarna nog een keer op de knop met het schijfje erop.



**Bom.** Hiermee kun je ALLE onderdelen op het scherm verwijderen.



**Ongedaan maken** (blauwe pijl). Hiermee kun je alle veranderingen die je hebt gemaakt sinds je de speelgoedkist voor het laatst hebt geopend, ongedaan maken.



**Automatisch verwijderen** (de bulldozer). Als je deze knop indrukt, wordt een onderdeel automatisch over een bestaand onderdeel geplaatst. Daarmee wordt het eerdere onderdeel dus verwijderd.



**Formaat wijzigen** (gele venster). Als je op deze knop drukt, wordt het spel in een venster weergegeven. (N.B.: deze knop is in de kinderslotstand niet beschikbaar)



**Geluid aan/uit** (luidsprekerknop)



Met de **vraagtekenknop** worden de lessen gestart.

## Treinen laten rijden

Je moet eerst bepaalde gebouwen plaatsen voordat je met de bepaalde onderdelen van je wereld kunt spelen. Eén hiervan is het treindepot! Met het depot kun je treinen bouwen en veranderen.



Je moet de speelgoedkist sluiten voordat je met de lay-out kunt spelen. Als de speelgoedkist open staat verdwijnen je LEGO mannetjes en de treinen. Sluit de speelgoedkist om alles tot leven te brengen!

Start je treinen vanuit het depot. Er zijn twee manieren om een trein te starten. Klik met de linker muisknop op een depot om een trein te maken met een willekeurige locomotief en een willekeurig aantal wagons, of ...

Klik er met de rechter muisknop op om de zoombox te laten verschijnen (bekijk de volgende hoofdstukken voor meer informatie over zoomboxen).



Met de **knop met het gummetje** kun je een trein uit je wereld verwijderen. De trein moet in het depot zijn als je hem wilt verwijderen!

Met de **blauwe knop** kun je de wagons die aan je trein zitten, wijzigen. De trein moet in het depot zijn als je hem wilt wijzigen!

Met de **groene knop** ga je naar een scherm waarop je een nieuwe trein kunt maken.



Er zijn twee manieren waarop je kunt bepalen hoe je trein eruit komt te zien.

Haal de **blauwe hefboom** over om een willekeurige trein te maken

Klik op de pijltjes naar boven en naar onder om een specifieke locomotief of wagon te kiezen.

Als je met de rechter muisknop op een trein klikt verschijnt de zoombox (bekijk de volgende hoofdstukken voor meer informatie over zoomboxen).



De trein zoombox bevat de snelheidsregeling. Net als bij echte LEGO treinen. Met de onderstaande **rode** pijltjesknoppen kun je de snelheid van de treinen bedienen. Je kunt stoppen, starten, achteruit, en de snelheid van de treinen bepalen met deze knoppen of door op de grote gele controller te klikken.

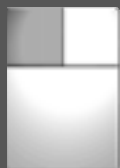
Door op het vraagteken te klikken, krijg je een lijst te zien van alle passagiers aan boord van de trein.

In het tekstvak bovenaan staat de naam van de trein. Je kunt de trein elke naam geven die je maar wilt. In dit voorbeeld heet hij 'ChooChoo1'.



## Wissels, seinpalen enz.

Klik met de linker muisknop op een sein om die ergens anders op te zetten.  
Bij **rood** stopt de trein, bij **groen** rijdt hij door en bij **blauw** gaat hij achteruit.



Klik met de linker muisknop op een wissel om hem te openen of te sluiten. Met wissels en seinpalen kun je je trein besturen en in een bepaalde richting sturen.



## Zoomboxen

Er zijn veel dingen in LEGO LOCO met speciale zoomboxen. Je kunt een zoombox gebruiken om vele verschillende dingen te bedienen.

Als je met de rechter muisknop op een voorwerp klikt verschijnt er een zoombox.

Probeer het maar en kijk wat je kunt vinden!

## Vergrootglas

Je kunt informatie over de mensen bekijken door er met de rechter muisknop op te klikken.



Als je op het blauwe vraagteken klikt, kun je hun naam en een grote foto bekijken. Je kunt zelfs hun namen veranderen! Klik op de X om het vergrootglas af te sluiten.



Alle andere onderdelen (gebouwen, landschap, treinen, enz.) hebben zoomboxen.

### Mannetjes oppakken

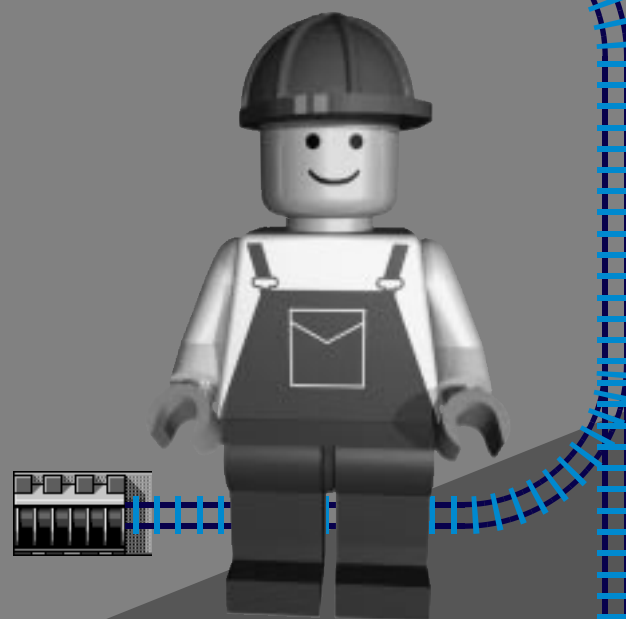
Je kunt mannetjes oppakken door op ze te klikken en de linker muisknop ingedrukt te houden, laat de knop los om ze neer te zetten.

### Mannetjes opdrachten geven: de opdrachtmode

Je kunt mannetjes de opdracht geven om naar een bepaalde plaats op de lay-out te gaan. Klik met de linker muisknop op een mannetje. Er verschijnt een vonkje als bevestiging dat het mannetje op een opdracht van jou wacht. De vinger van je handaanwijzer verandert in een pijl.

Klik op het scherm om je mannetje er naartoe te laten gaan. Het mannetje probeert nu om deze plaats te bereiken.

Klik op je scherm om je mannetje te zeggen waar hij naartoe moet gaan. Onthoud dat mannetjes het liefste over normale wegen lopen.





# Kaarten

Als je een kaart wilt verzenden moet je ervoor zorgen dat je een goed werkend postkantoor hebt. Je kunt twee soorten post verzenden.

- Internet post (naar vrienden en anderen mensen die LEGO LOCO spelen)  
(meer informatie op pagina 22 'Internationale kaarten' )
- Geheimzinnige post. Naar de Kerstman, het monster van Loch Ness, de burgemeester, enz.

Je PC hoeft niet perse te zijn aangesloten op het internet om geheimzinnige kaarten te ontvangen of te verzenden, je hoeft alleen maar een werkende postroute binnen je LEGO LOCO lay-out te hebben.

Om post te kunnen verzenden moet je een postkantoor langs het spoor plaatsen. Treinen met een postwagon **moeten** van het postkantoor naar een tunnel kunnen gaan.

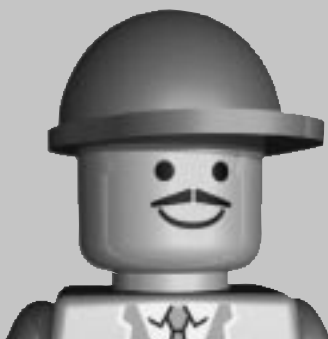
## Postkantoor



In het postkantoor staat alles wat je nodig hebt om kaarten te schrijven, te ontwerpen, op te slaan en naar je vrienden te sturen.

Klik met de linker muisknop op het postkantoor. Hier vind je de postbode aan zijn bureau. Je kunt op de dingen die om hem heen staan klikken om alles wat met het postkantoor te maken heeft, te gebruiken.

Op het bureau staat een boek waarin je kaartenalbum zit (om je kaarten in op te slaan), een pennenbak waarmee je kaarten kunt bewerken (kaarten maken of wijzigen) en een prullenbak (doe hier kaarten in die je wilt verwijderen).



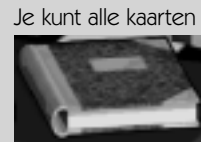
## Kaarten ontvangen en opslaan

Als er een stapel kaarten naast de postbode ligt, heb je een kaart van iemand ontvangen!

Je kunt op deze stapel klikken om ze te bekijken. Telkens als je op de stapel klikt houdt de postbode een kaart één voor één op.



Je kunt de tekst op de achterzijde van elke kaart bekijken door op de 'omdraaien'-knop te drukken.



Je kunt alle kaarten naar je kaartenalbum sturen om ze veilig te bewaren. Als je op de kaart klikt verandert je aanwijzer in een klein kaartje. Klik daarna op het kaartenalbum dat op het bureau staat. Deze kaart wordt nu opgeslagen in het album.



Je kunt op deze manier ook een kaart naar het kaartenatelier brengen. Klik op de pennenbak in plaats van op het album.



Je kunt op dezelfde manier als je een kaart in het kaartenalbum opslaat, ook een kaart verwijderen. Klik op de kaart en sleep hem naar de prullenbak.

## Kaartenalbum

Je kunt al je favoriete kaarten in het kaartenalbum opslaan. Ze worden alfabetisch op naam van de afzender opgeslagen.

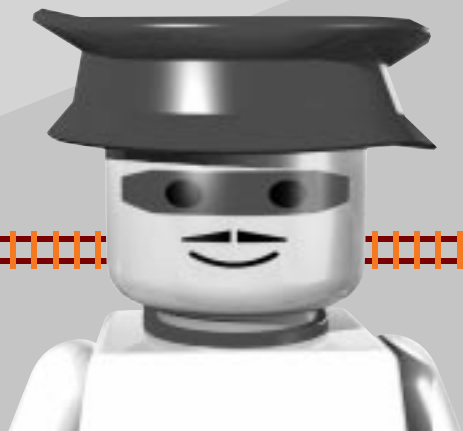
- Klik op een van de gekleurde alfabetische labels om door de pagina's te lopen.
- Klik op de pijltjes naar links en naar rechts om de pagina om te slaan.
- Klik op het 'omdraaien'-pictogram om de achterkant van de kaart te bekijken.

Je kunt de kaarten op de gebruikelijke manier naar de bestemming of het postkantoor slepen:

1. Klik op de kaart om hem op te pakken. De aanwijzer verandert in een klein kaart.
2. Klik nu op een van de knoppen om de kaart naar zijn bestemming te brengen (bijv. prullenbak, kaartenatelier of postkantoor).

## Kaartenatelier

In het kaartenatelier kun je nieuwe kaarten samenstellen, berichten schrijven, bestaande kaarten bewerken en een bijlage meesturen.



## Kaarten bewerken



Aan de linkerkzijde van het scherm staat een aantal laden waarin een clipart zit die je kunt gebruiken op de plaatjeskant van de kaart.

Klik op de lade om de clipart daar in te bekijken. De clipart schuift op de lopende band naar binnen.



Om iets te selecteren hoeft je er alleen maar op te klikken. Het kan nu op de voorkant van de kaart worden geplaatst.

Klik op de rechter muisknop om de selectie ongedaan te maken. De aanwijzer verandert nu terug in de hand.

Sommige clipart objecten hebben verschillende kleuren. Met de knoppen onder de lopende band kun je tussen de beschikbare kleuren of kleurinstellingen wisselen.



De kleur van de achtergrond van de kaart kan worden gewijzigd door verf te mengen. De drie pijpen die boven de kaart hangen mengen verschillende hoeveelheden rode, gele en blauwe verf op de achtergrond.



Klik op de linker muisknop of één van de mixers voor meer kleur en klik op de rechter muisknop voor minder kleur.

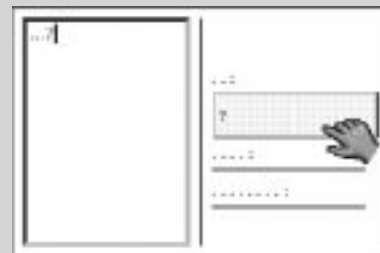
Er staan tien flessen naast de laden. Deze bevatten enkele voor-ingestelde kleuren. Klik met de linker muisknop op een van deze flessen om de achtergrond van de kaart met die kleur te vullen.



Als je een postzegel op een kaart wilt plakken, hem wilt adresseren en er een bericht op wilt schrijven, moet je hem naar de tekstkant omdraaien. Klik op het omdraaien-pictogram.

Postzegels op de lopende band zijn alleen ter decoratie. Je hoeft er geen op te plakken om hem te kunnen versturen.

Klik op de linkerzijde van de kaart om je bericht te schrijven.



Klik op de rechterzijde van de kaart om hem te adresseren. Er verschijnt een lijst met alle beschikbare mensen die een kaart kunnen ontvangen.

Als je een kaart aan de 'SwapShop@WWW' richt kun je hem met de modem naar het LEGO LOCO postkantoor sturen waar hij wordt doorgestuurd naar een andere LOCO gebruiker, die waar dan ook ter wereld kan wonen! Binnenkort ontvang je misschien wel kaarten van mensen van de andere kant van de wereld! **N.B.: Om dit te kunnen doen, moet je een modem hebben die op het internet is aangesloten.**



Je kunt met je kaart kleine bestandjes naar een vriend meesturen (alleen als je een LAN en een directe TCP/IP internetaansluiting gebruikt). Klik op de paperclip-knop om een bijlage bij een kaart te voegen.

Er verschijnt een bladervenster in de stijl van Windows waarin je op je stations kunt zoeken om het bestand te vinden dat je mee wilt sturen.

## Kaarten versturen

Als de kaart is geadresseerd (zie boven) dan kun je hem versturen. Klik op de brievenbus of klik met de linker muisknop op de kaart (kant met het plaatje, of op het 'Van'-gebied aan de tekstzijde), sleep de kaartaanwijzer naar de brievenbus en klik op de linker muisknop.

Onthoud dat er een trein met een postwagon langs je postkantoor moet gaan als je kaarten wilt verzenden of ontvangen.

# Spelmodes

## Eén speler

In één speler spelmode (kies de knop met maar een stationschef erop in het beginscherm) kun je je eigen lay-out maken en je mannetjes helpen er door te reizen.

Door blauwe tunnels te plaatsen kun je kaarten naar de verscheidene LOCO personages versturen, (bijv. de professor). Een trein die een kaart vervoert die aan één van deze personages is gericht, gaat door de blauwe tunnel en bezorgt ze een kaart... wie weet krijg je antwoord!

## Internationale kaarten

Als je een MODEM en een internetaansluiting hebt, dan kun je willekeurige kaarten in de spelmode voor één speler naar andere mensen over de hele wereld sturen die LEGO LOCO spelen. Als je een trein je computer wilt laten verlaten moet je een blauwe internationale tunnel plaatsen.

Treinen die kaarten vervoeren, verlaten je lay-out en rijden naar de internationale postsorteercomputer van LEGO LOCO. Van hier rijdt hij de hele wereld rond. Als je geluk hebt krijg je een kaart van iemand uit een ander land!

Om een kaart te verzenden moet je ervoor zorgen dat je modem aan staat en dat je bent aangesloten op het internet. Start nu LEGO LOCO en ontwerp je kaart. Richt je kaart aan 'SwapShop@WWW' (uit de vervolgkeuzelijst) en zorg ervoor dat een posttrein hem uit een blauwe tunnel meeneemt.

## Nationale spelmode

In de nationale spelmode kunnen er maximaal negen mensen aansluiten op een enorme LEGO LOCO lay-out. Iedereen kan een deel van de lay-out besturen en op de gebruikelijke manier lay-outs maken.

Het leuke van de nationale spelmode is dat je treinen, kaarten en bijlagen aan iedereen kunt sturen die is aangesloten op de sessie.

## Starten van een multiplayer sessie

Kies de knop met de twee stationschefs erop in het beginscherm.

Je kunt nu kiezen of je host wordt van een sessie (dat betekent, dat jij het spel opzet), of dat je je aansluit bij een sessie die al bezig is. Klik op de betreffende knop en klik op het groene vinkje om verder te gaan.



Er wordt nu gevraagd welk netwerkprotocol je gebruikt, TCP/IP of IPX. Als je het niet zeker weet moet je contact opnemen met de netwerkbeheerder.

Als je de host bent wordt er gevraagd een lay-out te kiezen. Verschillende lay-outs laten verschillende aantallen spelers toe.

Als je meedoet verschijnt er aan de rechterkant van de kaart een lijst met alle beschikbare sessies. Selecteer één van de beschikbare sessies.

Er wordt nu gevraagd om het gebied dat je wilt besturen te kiezen. Klik op het gewenste gebied. Gebieden die al door een andere speler zijn gekozen, kun je niet kiezen. Tijdens de keuze van de gebieden verschijnen de namen op de lay-out.

Klik op het groene vinkje om verder te gaan.

## Tijdens het spel

In multiplayer nationale spelmode (aangesloten via een LAN) kun je een overzicht van alle lay-outs in de sessie bekijken. Klik met de rechter muisknop op de tunnels of stations.



Nu krijg je een scherm te zien met kleine afbeeldingen van de hele kaart.

Als je de aanwijzer over de gebieden beweegt kun je zien wie welk deel van de lay-out bedient. Bij elk gebied dat je passeert, licht het overeenkomstige gedeelte aan de rechterkant van het bord op.

De treinen worden als gekleurde cirkels aangegeven (hetzelfde als die naast de namen van de mensen). In dit geval is de trein van LEE rood en de trein van MAD DAWG groen. Je kunt bekijken hoe de treinen hun weg vinden over het nationale spoornetwerk.

Klik op het gele koffertje met de rode 'X'-knop om terug te gaan naar je bureaublad.

## Schermb beveiliging

LEGO LOCO kan ook als schermbeveiliging worden gebruikt! Je kunt je eigen lay-outs ontwerpen die werken als schermbeveiliging.

1. Klik in Windows met de rechter muisknop op het Bureaublad.
2. Nu verschijnt er een menu waaruit je 'Eigenschappen' moet kiezen.
3. Kies Eigenschappen voor Beeldscherm het tabblad schermbeveiliging.
4. Open op deze pagina de vervolgkeuzelijst en kies LEGO LOCO.
5. Klik op de knop 'Instellingen'.
6. Nu verschijnt het venster LEGO LOCO schermbeveiliging instelling. Je kunt een willekeurige lay-out kiezen of je favoriete lay-out gebruiken.

## Uitgebreide aanwijzingen voor het versturen van kaarten

### A LOCO via het internet met één speler spelen met behulp van de internet server

De benodigde versie van DirectX 6 wordt geïnstalleerd door het LOCO installatieprogramma. Zorg ervoor dat Winsock is geïnstalleerd (je kunt dit doen door een internet browser te installeren)

Maak aansluiting met je internet provider

N.B.: deze mag niet met een firewall zijn beschermd

Start LOCO

Selecteer één speler en klik op de knop met het vinkje.

Als LEGO LOCO draait, moet je de railsvak in de speelgoedkist openen en een BLAUWE tunnel selecteren (er staat een plaatje bij met twee hoofden aan de zijkant). Zet de tunnel aan de zijkant van het scherm van LEGO LOCO neer.

Gebruik rails om de tunnel aan te sluiten.

Selecteer het postkantoorgebouw en plaats het (dit is in het railgedeelte van de speelgoedkist).

Sluit de speelgoedkist.

Klik met de rechter muisknop op het postkantoor, waarna het postsorteer venster verschijnt.

Selecteer de pennenbak op het bureau om het verffabriek-venster te openen.

Maak een kaart en richt hem aan 'Ergens iemand'. Dit is het adres om aan te sluiten op de LEGO LOCO lay-out server.

Pak de kaart op en doe hem in de brievenbus.

Klik weer op de brievenbus om naar het postsorteer venster te gaan. Er moet nu een postzak zichtbaar zijn in het gebied van het venster met uitgaande post. Hierin zie je of je kaart op een trein wacht.

Ga terug naar het LOCO bureaublad.

Maak een trein 'met een postwagon' (doe dit door met de rechter muisknop op een treindepot te klikken)

Zorg ervoor dat de trein langs jouw postkantoor gaat en laat hem dan naar de eerder geplaatste blauwe tunnel rijden.

Je kunt controleren of hij is meegenomen door met de rechter muisknop op het postkantoor te klikken. Nu moet de postzak voor uitgaande post zijn verdwenen

Als de trein de blauwe tunnel in gaat wordt de kaart naar de internet server verzonden zodat hij kan worden verwerkt.

Als het bureaublad van LOCO geen contact kan maken met het internet, dan wordt er een GELE brief in je brievenbus gedaan, en begint het postkantoor te bewegen om je aandacht te trekken. Op de kaart staat tekst die aangeeft dat er een netwerkfout was.

Als de server goed is aangesloten, komt er een nieuwe trein op je bureaublad uit de blauwe tunnel waarin een antwoord op je kaart zit. Je moet de trein naar je postkantoor laten rijden om de kaart uit te laden.

Op een gegeven moment komt je trein terug zonder kaarten.

Als de nieuwe trein je bureaublad via een blauwe tunnel verlaat dan wordt hij gewist.

Als je een kaart naar de server stuurt, krijg je er één terug als antwoord. Stuur je er twee, dan krijg je er twee als antwoord, als je er drie stuurt krijg je er drie als antwoord, enz.

## **B** LOCO in je eentje of met meer mensen tegelijk spelen met behulp van de Paaskaarten.

Om deze instelling te gebruiken **HOEF JE NIET OP HET INTERNET AANGESLOTEN TE ZIJN**

Plaats een blauwe tunnel.

Stel een kaart samen.

Richt het aan een Paasei-figuur (bijv. de Kerstman)

Laad hem op een trein met een postwagon

Laat de trein door een blauwe tunnel rijden

Als het goed is, komt er een trein terug met een antwoord van de Kerstman

Laat deze trein naar je postkantoor rijden zodat hij kan uitladen

Als de nieuwe trein je bureaublad via een blauwe tunnel verlaat dan wordt hij gewist

Op een gegeven moment komt je trein terug uit de blauwe tunnel waar hij is uitgeladen door de helpers van de Kerstman.

## **C** LOCO spelen met een vriend via een IPX LAN

DirectX 6 wordt door het installatieprogramma van LOCO geïnstalleerd.

Start LOCO en selecteer multiplayer (de knop met de 2 LEGO mannetjes)

Als je multiplayer selecteert verschijnen er twee extra knoppen: 'host' en 'join' (meedoen)

Beslis welke speler de host is in het spel. De host is degene die het spel opzet.

De host selecteert de 'host'-knop en de andere speler selecteert de 'join'-knop

Klik op de knop met het vinkje om verder te gaan.

Als dit de eerste keer is dat je gebruik maakt van de multiplayer-optie dan wordt het scherm met de netwerkopties weergegeven.

Selecteer IPX

Selecteer OK/'Vinkje'.

Op de HOST-computer wordt nu het scherm weergegeven om een spel op te zetten.

Wacht tot het groene vinkje zichtbaar is (het spel wordt opgezet).

Je kunt dan in het rechter venster selecteren welke lay-outs je wilt gebruiken.

De toepassing selecteert automatisch de eerste lay-out.

Selecteer op welk gebied van de lay-out je wilt spelen door op een gebied in het midden van het scherm te klikken.

Als je vrienden doorgaan zie je ook hun namen in dit gebied staan.

Als je wilt doorgaan moet je de knop met het groene vinkje selecteren.



Op de JOINING-computer wordt er een scherm weergegeven om een spel te zoeken.

Er wordt een lijst beschikbare spelen weergegeven op de rechterzijde van het scherm. Je komt automatisch bij het eerste spel uit de lijst te staan.

Als het groene vinkje wordt weergegeven kun je selecteren waar je in de beschikbare gebieden wilt spelen. Het is slim om in een gebied te spelen dat naast het gebied ligt dat je vriend heeft gekozen.

Als je klaar bent moet je het groene vinkje selecteren.

**N.B.: Als je het groene vinkje voor de host selecteert en de host besluit niet door te gaan, dan word jij automatisch de host-computer.**

Als het bureaublad van LEGO LOCO wordt weergegeven zie je BLAUWE tunnels aan enkele of alle kanten van je bureaublad. Ze kunnen niet worden gewist en ze vertegenwoordigen aansluitingen van andere spelers in het spel.

Druk op de 'P' toets of gebruik de LAY-OUT-knop in de speelgoedkist om een lay-out met de namen van alle spelers, de plaats van de treinen en een verkleind overzicht van hun bureaublad te bekijken.

Als je de aanwijzer over een ander gebied op het scherm met de lay-out beweegt, dan licht de naam van de speler op en gaan zijn treinen knipperen - om aan te geven waar de treinen op de lay-out zijn.

**N.B.: Gebieden waarin nog geen spelers zijn, hebben een standaard lay-out. Ook in die gebieden kunnen treinen rijden.**

Om je treinen terug te laten rijden naar je bureaublad moet je de knop

TREIN TERUGROEPEN op het lay-outvenster gebruiken.

Als een speler stopt worden al zijn treinen verwijderd, waar ze ook waren.

### Een kaart naar een andere speler sturen:

1. Maak hem in de verffabriek.
2. Adresseer hem aan de betreffende speler (klik op de AAN-plek op de lay-out, waarna er een lijst beschikbare spelers wordt weergegeven).
3. Als je een bijlage wilt verzenden moet je op de bijlage-knop klikken (paperclip) en hem vlak voordat je de kaart verstuurt, toevoegen.
4. Doe hem in de brievenbus.

Maak een trein met een postwagon. Laat hem langs je postkantoor rijden en daarna door de blauwe tunnel die het dichtste bij de speler ligt waaraan je de lay-out hebt gericht.

### Een kaart van een andere speler ontvangen:

1. Wacht op een trein.
2. Laat hem naar je postkantoor rijden.
3. Klik met de rechter muisknop op het postkantoor om de binnengekomen kaart weer te geven.
4. Je kunt de kaart verwijderen of opslaan in het kaartenalbum.
5. Als de kaart een bijlage heeft (aangegeven met een paperclip op de kaart) kun je de bijlage opslaan door erop te klikken. N.B.: Bijlagen kunnen niet in het album worden opgeslagen en worden van de kaarten gewist als je ze niet in het venster van het postkantoor verwerkt.

## D LOCO met een vriend via een TCP/IP LAN spelen

DirectX 6 kan met het LOCO installatieprogramma worden geïnstalleerd.

Zoek het IP adres op van de host (de speler die het spel opzet). Je kunt dit doen door de opdracht WINIPCFG te geven in de optie UITVOEREN uit het startmenu.

De host (de speler die het spel opzet) moet de TCP/IP-netwerkoctie kiezen (als het netwerkocties-scherm niet wordt weergegeven moet je de schroefsleutel-knop selecteren in het scherm om een spel op te zetten of een spel te zoeken).

De speler moet TCP/IP selecteren en het IP adres van de host-speler in het IP invoervenster invoeren, dat wordt weergegeven als je TCP/IP selecteert.

## E LOCO spelen met een vriend met TCP/IP via het internet

DirectX 6 wordt door de LOCO-installer geïnstalleerd. Zorg ervoor dat Winsock is geïnstalleerd (dit kun je doen door een internet browser te installeren)

Maak aansluiting met je internet provider

N.B.: deze mag niet met een firewall zijn beschermd

Sluit aan op het internet voordat je LOCO opstart.

Zoek het IP adres op van de host (de speler die het spel opzet). Je kunt dit doen door de opdracht WINIPCFG te geven in de optie UITVOEREN uit het startmenu.

De host (de speler die het spel opzet) moet de TCP/IP-netwerkoctie kiezen

(als het netwerkocties-scherm niet wordt weergegeven moet je de schroefsleutel-knop selecteren in het scherm om een spel op te zetten of een spel te zoeken).

De speler die meedoet moet TCP/IP selecteren en het IP adres van de host in het IP-invoervenster invoeren, dat wordt weergegeven als je TCP/IP selecteert.

## F Algemene opmerkingen

LOCO maakt gebruik van DirectX 6 waardoor je via IPX-netwerken berichten naar elkaar kunt sturen.

**Als DirectX6 wordt gebruikt, MOETEN ALLE SPELERS DEZELFDE VERSIE HEBBEN.**



# Paaseieren



Er zijn vele verborgen geheimen die je kunt ontdekken en elementen die je op je lay-out kunt plaatsen in LEGO LOCO. Sommige doen zich alleen op bepaalde tijden voor, andere kun je ontdekken door je LEGO LOCO wereld zorgvuldig op te bouwen. Sommige kun je makkelijk vinden, voor andere moet je veel experimenteren. We noemen dit PAASEIEREN.

Heb je de regenboog al gezien? Wat dacht je van het monster van Loch Ness of de Super-stationschef?

Heb je meer paaseieren dan je vrienden gevonden?

Waarom stuur je ons bij LEGO geen kaartje waarin je ons vertelt over je ontdekkingen? (Zie Internationale kaarten in deze handleiding)

Bezoek eens de website van LEGO op <http://www.lego.com/>.

## Credits

### LEGO MEDIA INTERNATIONAL

Producent	Rob Smith
Localisatiemanager	Cara McMullan
Kwaliteitsmanager	Tony Miller
Kwaliteitscontrole	Josh Collins, Scott Mackintosh, Tom Gillo, Dave Upchurch, Cara McMullan, Rob Smith, Michelle Richmond, Paul Wilson
Full Motion Video	Full Fat Productions

### INTELLIGENT GAMES

Producent	Kevin Shrapnell
Teamleider / Hoofdartist	Dee Jarvis
Assistentproducent	Lee Morse
Netwerkprogrammeur	Simon Evers
Programmeur	Suzanne Maddison
Programmeur	Bruce Heather
Programmeur	Daniel Wheeler
Artiest	Kees Gajentaan
Kwaliteitsmanager	Dan Bailie
Hoofdtester	Malcolm Lamant

Met speciale dank aan Laurence Scotford, Mark Livingstone, Caroline, Stu, Rob, Thomas, Johanna, Jannie, Hanne

## Copyright

Intelligent Games 1998. Alle rechten voorbehouden

## Epilepsiewaarschuwing

Lees dit door voor het spelen van een videospel of uw kinderen toestemming geeft ermee te spelen.

Bij sommige mensen kan blootstelling aan knipperende lichten of patronen tot een aanval van epilepsie of verlies van bewustzijn leiden. Die personen kunnen bij het bekijken van TV-beelden of het spelen van videospelletjes een aanval krijgen, zelfs als zich nooit eerdere medische problemen of aan epilepsie gerelateerde symptomen hebben voorgedaan.

Raadpleeg uw arts alvorens te spelen wanneer u aan epilepsie lijdt of iemand anders in uw familie aan epilepsie gerelateerde symptomen (toevallen of verlies van bewustzijn) heeft vertoond bij blootstelling aan knipperende lichten.

Het is raadzaam dat ouders hun kinderen bij het spelen van videospelen in de gaten houden. Mocht bij u of bij uw kind tijdens het spelen van een computer/videospel een van de volgende symptomen optreden: duizeligheid, gezichtsstoornissen, oog- of spiertrekkingen, verminderd bewustzijn, verlies van oriëntatievermogen of andere willekeurige bewegingen en/of stuipen, stop dan onmiddellijk het gebruik en raadpleeg een arts.

NEEM DE VOLGENDE VOORZORGSMAATREGELEN IN ACHT BIJ HET GEBRUIK VAN VIDEO SPELEN  
Ga niet te dicht op het scherm zitten; ga zo ver weg zitten dat de verbindingskabel volledig gestrekt is. Speel videospelen het liefst op een klein scherm. Speel niet wanneer je moe bent of aan slaapgebrek lijdt. Zorg dat de kamer waarin je speelt goed verlicht is. Neem bij het spelen van videospelen elk uur 10 tot 15 minuten rust.